



Nationaal Park
De Alde Feanen

Jaarplan 2025



Document:
Opdrachtgever:
Geschreven door:
Uitgave:
Versie:

Jaarplan 2025 Nationaal Park De Alde Feanen
Overlegorgaan Nationaal Park De Alde Feanen
Secretariaat Nationaal Park De Alde Feanen
Earnewâld, 1 september 2024
0.1.

Inhoudsopgave

1. Inleiding jaarplan	3
1.1 <i>Opbouw jaarplan 2025</i>	3
1.2 <i>Missie, visie en (landelijke) doelstellingen</i>	3
2. De organisatie	5
2.1 <i>Overlegorgaan</i>	5
2.2 <i>Dagelijks Bestuur.....</i>	5
2.3 <i>Stichting NP De Alde Feanen.....</i>	5
2.4 <i>Werkgroep Nationaal Park De Alde Feanen</i>	6
2.5 <i>Secretariaat Nationaal Park De Alde Feanen.....</i>	6
3. Inkomsten.....	7
3.1 <i>Provincie.....</i>	7
3.2 <i>Rijk.....</i>	7
3.3 <i>Sponsors.....</i>	7
3.4 <i>Donateurs.....</i>	7
3.5 <i>Overige inkomsten</i>	8
4. Personele bezetting 2025	9
5. Reguliere activiteiten	10
5.1 <i>Reguliere activiteiten vanuit boekjaarsubsidie</i>	10
5.2 <i>Reguliere activiteiten vanuit private middelen</i>	10
6. Projectmatige activiteiten	11
6.1 <i>Interreg 6a - Waddenvisie.....</i>	11
6.2 <i>Verkenning Robuust Nationaal Park De Alde Feanen.....</i>	11
6.3 <i>Uitvraag governance onderzoek.....</i>	11
De kosten hiervan worden geschat op maximaal 40.000 euro en zullen door de deelnemende overheden worden gedragen.....	12

1. Inleiding jaarplan

Nationaal Park De Alde Feanen (NPDAF) is sinds haar oprichting in 2006 bezig met het ontwikkelen van samenwerking, educatief aanbod, betrokkenheid en bekendheid in, rondom en van het gebied. Voor deze ontwikkelingen zijn zowel de strategische lijnen nodig, welke zijn vastgelegd in ontwikkelstrategieën en ambitiedocumenten, als jaarplannen waarin een concretere uitwerking staat van deze strategieën en doelstellingen.

Het jaarplan geldt daarmee als concrete uitwerking van de invulling van de doelen, maar ook als aanbod aan de Provincie Fryslân voor de boekjaarsubsidie die elk jaar wordt aangevraagd. Het jaarplan bestaat uit een aantal elementen die moeten verduidelijken hoe de financiën en werkzaamheden aan elkaar zijn gelinkt, maar ook hoe deze zijn gelinkt aan de (landelijke) doelstellingen voor ons Park.

1.1 Opbouw jaarplan 2025

Het jaarplan is als volgt opgebouwd:

- Missie, visie en (landelijke) doelstellingen;
- Uitleg organisatiestructuur;
- Bronnen van inkomsten;
- Personele bezetting;
- Reguliere activiteiten;
- Projectmatige activiteiten.

Via deze opzet is zowel duidelijk waar onze financiering vandaan komt en is ook duidelijk waar het aan uitgegeven wordt en hoe dit is gekoppeld aan de doelstellingen die het Park nastreeft.

1.2 Missie, visie en (landelijke) doelstellingen

Het NPDAF kent al een reeks van strategische plannen en ambities welke zijn gebundeld in verscheidene documenten. Deze documenten zijn in de loop van de jaren een bron van inspiratie geworden voor de hedendaagse missie, visie en doelstellingen die het Park nastreeft. Een missie en visie zijn geen vaststaande streefbeelden, maar bewegen met de tijd en actualiteiten mee. We hanteren voor de periode 2024 tot en met 2030 de volgende missie en visie:

Missie: *“Het ontwikkelen van het Nationaal Park tot een gebied waarin samenwerken in en rondom het Park leidt tot een robuuste natuurkern, bewustwording bij bezoekers, met ruimte voor zowel rust als bedrijvigheid en waarin de identiteit van het gebied tot haar recht komt.”.*

Visie: *“In samenwerking een robuust Nationaal Park met een goede balans tussen natuur, bedrijvigheid en recreatie.”.*

Vanuit deze missie en visie hebben we doelstellingen geformuleerd die zijn gekoppeld aan het nationaal beleidsprogramma Nationale Parken 2024-2030. Hieronder zijn deze doelstellingen opgenomen. Het dikgedrukte is landelijk, waarbij in de tekst eronder een vertaling is gemaakt naar ons Nationaal Park.

1. De natuur-, landschaps-, erfgoed- en ruimtelijke kwaliteiten van ieder nationaal park versterken

We willen als Nationaal Park op deze gebieden aansluiten bij de partijen en gebiedsprocessen die hiermee annex zijn in en rondom ons Park, omdat wij zelf hier geen uitvoering aangeven, maar er wel belang bij hebben. We willen hierbij de rol van inspirator, facilitator, coördinator, verbinder en adviseur aannemen. Het bestaande wat er is, willen we in wederkerigheid in ons voordeel gebruiken om een kwaliteitsverbetering aan te brengen in en rondom ons Park.

2. Ieder nationaal park ontwikkelen naar robuustere natuur- en landschapsgebieden met stevige natuurkernen

Als het gaat om een robuuster (natuur)gebied willen we kijken naar welk gebied ons huidige Park behelst en deze versterken. Dit kan door goed voor onze natuur te zorgen en bestaand gebied te ontwikkelen in samenwerking met terrein beherende organisaties. De natuur in ons gebied willen we ook versterken door aan te sluiten bij de gebieden rondom ons Park en daar de rol van inspirator, facilitator en adviseur en dit alles met een open houding tegemoet te treden.

3. De unieke natuurbeleving van elk nationaal park versterken, in balans met de draagkracht van de natuur

We willen een Park zijn waar we elke bezoeker en inwoner kunnen ontvangen via informatiepunten in het gebied en waar we door ons voorlichtings-, communicatie- en educatieaanbod blijvend te ontwikkelen de bezoeker en inwoner goed kunnen meenemen en informeren. Hierin zijn we duidelijk over wat wel en niet kan en willen we de bezoekers en onze inwoners een blijvende ervaring meegeven. Dit doen we door de informatie, communicatie en educatie ook te verbinden aan de dorpen. Het uitgangspunt is de draagkracht van de natuur. Door het versterken en ontwikkelen van de natuur en door monitoring zal de draagkracht ook versterkt worden.

4. De samenleving steviger met de nationale parken verbinden

We willen bezoeker en inwoner verbinden met ons unieke gebied. Dit doen we door de mensen te informeren via onze informatiepunten en door ons aanbod (gastheerschap, schoolreisprogramma, routes en digitale communicatie) blijvend te ontwikkelen. Hierin heeft een centraal bezoekerscentrum ook een spilfunctie als ontmoetings- en informatieplek. Daarnaast willen we ook proactief organisaties, ondernemers en dorpen betrekken bij het Nationaal Park. Dit zorgt voor draagvlak en betrokkenheid bij al wat gebeurt in het gebied.

5. De herkenbaarheid en eenheid van de gezamenlijke nationale parken in Nederland vergroten

We sluiten ons, als het gaat om de uitstraling van de parken tezamen, kennisuitwisseling en samenwerking, aan bij het landelijke Samenwerkingsverband van de Nationale Parken, maar kiezen waar het nodig is onze eigen weg om de uniciteit en eigen identiteit van het gebied te behouden en ons te onderscheiden. Het uitgangspunt is: samen waar nodig en zelfstandig waar het kan.

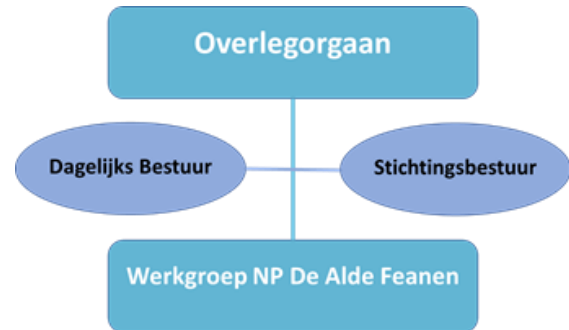
De missie, visie en doelstellingen zijn gezamenlijk de basis voor strategievorming die het komende jaar zijn beslag zal gaan krijgen via verschillende stukken. In die zin is het jaarplan 2025 dan ook een blauwdruk van hoe te komen tot een strategie voor de komende jaren. In de komende hoofdstukken wordt dit uiteengezet.

2. De organisatie

Het Nationaal Park is van oudsher georganiseerd vanuit een Overlegorgaan. Gaandeweg de verzelfstandiging en professionalisering zijn hier enkele gremia aan toegevoegd.

2.1 Overlegorgaan

In het Overlegorgaan hebben 17 partijen zitting, die allen ook actief zijn in en rondom het gebied of een belang hebben vanwege hun achterban. Het Overlegorgaan is het besluitvormende gremium binnen het Nationaal Park De Alde Feanen. In het Overlegorgaan maken de vele samenwerkingspartners zich er sterk voor om de vele kwaliteiten verder te versterken en (inter)nationaal uit te dragen. Het Overlegorgaan wordt gezien als een onafhankelijk platform voor informatie-uitwisseling en koersontwikkeling. Het Overlegorgaan wordt benut als klankbord, voor het behouden en versterken van het draagvlak en voor de afstemming. Waar andere initiatieven in en rondom het gebied een begin en eind hebben, zorgt het Overlegorgaan voor continuïteit in de afstemming binnen het gebied. Het Overlegorgaan heeft een onafhankelijk voorzitter.



2.2 Dagelijks Bestuur

Een afvaardiging van het Overlegorgaan zit in het Dagelijkse Bestuur. Het Dagelijks Bestuur bestaat uit het stichtingsbestuur, ambtelijk secretaris en een vertegenwoordiger van: overheden, natuur en educatie. Binnen de kaders van de vastgestelde begroting heeft het Dagelijkse Bestuur mandaat om besluiten te nemen. Het DB borgt een slagvaardige voortgang op de dossiers en bereidt effectieve besprekingen en besluitvorming voor. De taken van het DB zijn:

1. Het aanspreekpunt zijn voor het NP De Alde Feanen;
2. Correspondentie ontvangen en behandelen;
3. Participeren in gewenste gremia;
4. Bespreken van de voortgang van projecten en uitzetten van vervolgacties;
5. Voorbereiden agenda Overlegorgaan (agenderen, informeren, bespreken, besluiten).

2.3 Stichting NP De Alde Feanen

Om de middelen van het park rechtsgeldig te kunnen ontvangen en beheren is een stichting opgericht. De stichting heeft ten doel:

1. het beheren van de middelen van het OONPAF;
2. het kunnen aangaan van financiële verplichtingen binnen de doelstellingen van het Nationaal Park Alde Feanen en namens het OONPAF;
3. het eventueel kunnen optreden als gevolmachtigde namens het OONPAF;
4. het verrichten van alle handelingen die met het voorgaande in de ruimste zin verband houden of daartoe bevorderlijk kunnen zijn.

Drie leden van het Dagelijks Bestuur hebben tevens zitting in het bestuur van de stichting. De andere leden participeren in de vergadering als adviseur. De onafhankelijk voorzitter van het Overlegorgaan is tevens voorzitter van de Stichting.

2.4 Werkgroep Nationaal Park De Alde Feanen

Het Nationaal Park De Alde Feanen heeft een werkgroep. Hierin hebben alle lokale partijen zitting die een vertegenwoordiger hebben in het Overlegorgaan of een ambtelijke rol hebben bij de eigen organisatie. In deze werkgroep worden partijen geïnformeerd en vindt het brainstormen en de voorbereiding plaats van de onderwerpen die in het gebied spelen en waar uiteindelijk in het Overlegorgaan over wordt besloten. Hierin gaat het om de volle breedte van de onderwerpen die in het park spelen, zoals: communicatie, marketing, excursies, samenwerkingen en educatie. De werkgroep wordt voorgezeten door de onafhankelijk voorzitter van het Overlegorgaan.

2.5 Secretariaat Nationaal Park De Alde Feanen

Het secretariaat, ofwel kernteam, bestaat uit de medewerkers die de dagelijkse werkzaamheden in het Nationaal Park uitvoeren en de voorgenoemde gremia ondersteunen. In het kernteam zitten: de coördinator en de medewerker voorlichting & educatie, de medewerker communicatie & marketing en de ambtelijk secretaris. In het kernteam vindt de voorbereiding plaats van de plannen die worden gemaakt en de evaluatie van de uitvoering daarvan. De ambtelijk secretaris zit het kernteamoverleg voor.

3. Inkomsten

Via verschillende kanalen krijgt de stichting financiële middelen voor het uitvoeren van haar activiteiten volgens jaarplan en projectaanvragen. Deze zijn onderverdeeld per inkomstenbron.

3.1 Provincie

Van de provincie ontvangt de stichting een structurele subsidie. Deze krijgt ze voor het behoud van de kernwaarden van het Nationaal Park. Naast een financiële bijdrage (**€124.999**) krijgt het park van de provincie ondersteuning in natura. Deze bestaat uit:

- Ambtelijk secretaris: de provincie levert een secretaris voor 20 uren per week (**€88.000 – IN KIND**)
- Ondersteuning bij de boekhouding: de provincie levert ondersteuning voor 2 uren per week (**€4.000 – IN KIND**)

3.2 Rijk

Van het Rijk krijgt het park uren voor het inzetten van een Coördinator Voorlichting, Educatie en Recreatie. Dit wordt uitgevoerd door IVN en staat voor 415 uren op jaarbasis (10-12 uren per week) (**€55.000 – IN KIND**).

Ook krijgt het Park tijdelijke middelen voor het uitvoeren van haar expedities in het kader van 'Verkenning Robuust Nationaal Park De Alde Feanen 2024'. Dit bedraagt voor 2025 **€70.366** en wordt met name besteed aan de inzet van capaciteit.

3.3 Sponsors

Ter ondersteuning van diverse activiteiten binnen het Nationaal Park heeft de stichting ook enkele bedrijven aan zich gebonden. Deze bedrijven willen vanuit hun maatschappelijke verantwoordelijkheid zich verbinden aan het park. Deze middelen wil het Nationaal Park het komende jaar besteden aan de openstelling van het tijdelijke bezoekerscentrum en de marketing en communicatie. In 2025 gaat het om de volgende bedrijven:

Bo Webexperts	Landgoed Ald-Heechhiem
Makelaardij Mid-Fryslân	Accountantskantoor Propstra
PIXUS	De Twirre
Camping It Wiid	Annage, groepsuitjes en events
Alde Feanen, verhuur en bemiddeling	Zeilschool De Pean
Installatiebedrijf Donker Veenstra	ANJA verhuur
Pilat Advies	Stavast Drachten
Smart Camels	Mannen van Staal

De bedrijven hebben diverse pakketten waarbij het park ook iets voor hen terug kan doen, zoals netwerkbijeenkomsten, informeren, gebruik van databank, vaartochten, ludiek vergaderen etc. (**€10.250**).

3.4 Donateurs

Het Nationaal Park bouwt ook aan haar netwerk aan donateurs. Dit zijn vooral lokale bewoners en bezoekers aan het gebied die een eenmalige of jaarlijkse bijdrage leveren aan het gebied. Ze doen dit om diverse redenen, zoals helpen bij het realiseren van educatieprojecten, ondersteunen bij activiteiten van het bezoekerscentrum (zoals excursies en de kinderfaciliteiten) en het stimuleren van samenwerking in het gebied. Mensen zijn al donateur vanaf 10 euro per jaar. Als dank voor de bijdrage krijgen de donateurs één keer per jaar een nieuwsbrief met wetenswaardigheden, leuke activiteiten en aanbiedingen (**€850**).

3.5 Overige inkomsten

De post overige inkomsten bestaat uit één vergoeding van de webhosting voor de gebiedscommissie Alde Feanen (€500), opbrengst uit het Interreg 'Waddensie' project (€47.893) en verwachte opbrengst Falk-kaarten (€1.500).

Verwachte inkomsten voor 2025: € 403.358,- (incl. IN KIND bijdragen)

4. Personele bezetting 2025

De afgelopen jaren heeft de organisatie Nationaal Park De Alde Feanen toegewerkt naar meer stabiliteit door het secretariaat aan te vullen met experts op verschillende thema's. Daardoor staat er nu een klein team met professionals die zowel strategisch als operationeel bij kan dragen aan de ontwikkeling van het Nationaal Park. Dit team bestaat wel uit gedetacheerde mensen waarvoor langdurige afspraken gelden. De Stichting heeft er in de basis voor gekozen om niemand in dienst te nemen en bespaart zo onnodige HR-kosten.

Voor 2025 ziet de personele bezetting er als volgt uit:

Vaste bezetting

Ambtelijk secretaris: 940 uren per jaar = 20 uren per week voor 47 weken, detachering via Provinsje Fryslân
- €88.000 – IN KIND

Financieel administratief medewerker: 94 uren per jaar = 2 uren per week voor 47 weken, detachering via Provinsje Fryslân - €4.000 – IN KIND

Coördinator Voorlichting & Educatie: 12 uren per week voor 47 weken, detachering via IVN Natuureducatie
- €55.000 – IN KIND

Communicatie & Marketing specialist: 752 uren per jaar = 16 uren per week voor 47 weken, detachering via Merk Fryslân - €24.219

Medewerker Voorlichting & Educatie: 1410 uren per jaar = 30 uren per week voor 47 weken, detachering via It Fryske Gea - €44.434

Tijdelijke capaciteit

Medewerker Merk Fryslân – 16 uren per week voor ... weken, via Merk Fryslân - ...

Totale personele kosten: €215.653 (incl. IN KIND kosten)

**Personeelskosten minus de IN KIND bijdragen worden betaald uit de boekjaarsubsidie van de Provinsje Fryslân*

5. Reguliere activiteiten

Voor activiteiten die ieder jaar worden uitgevoerd wordt een onderscheid gemaakt tussen activiteiten (en kosten) die wij uit de boekjaarsubsidie van de Provinsje betalen en activiteiten die wij vanuit private middelen (donaties en sponsors) bekostigen. Om dit onderscheid te verduidelijken worden deze activiteiten separaat genoemd.

5.1 Reguliere activiteiten vanuit boekjaarsubsidie

De activiteiten waarvoor op jaarlijkse basis kosten worden gemaakt zijn zowel organisatorisch, personeel als uitvoering educatie, communicatie en voorlichting.

- **Organisatie van overleggen en bijbehorende kosten:** Overlegorgaan (2x), Dagelijks Bestuur (6x), werkgroep (2x), vacatiekosten voorzitter per kwartaal, overige reis- en verblijfskosten - **€8.000**
- **Kosten boekhouding:** Voor de verantwoording richting - **€2.500 waarvan €1.750 IN KIND**
- **Kosten bank:** kosten voor het hebben van een zakelijke rekening bij Rabobank - **€500**
- **Kosten abonnementen:** dit zijn kosten voor het hebben van noodzakelijke abonnementen van software, mailadres, eHerkenning, lidmaatschappen van EUROPARC en SNP - **€6.000**
- **Bezoekerscentrum:** kosten voor de huur van de IIsblom en het beheer ervan plus kosten voor de uitrol van de zichtbaarheid van het NP in andere plaatsen door het ontwikkelen van promotiematerialen en folderkasten voor informatiepunten - **€25.000**
- **Monitoring:** kosten voor de foto's van de jaarlijkse fotomonitoring van Recreatieschap Marrekrite - **€750**
- **Bewonersbijeenkomst:** Ieder jaar organiseren we voor de mensen uit het gebied een moment waarop we hen bijpraten over de ontwikkelingen en waarop we ook weer een gezellig samenzijn realiseren op een unieke locatie met aanvullend een actieve activiteit - **€1.000**
- **Fier De Alde Feanen:** Ieder jaar organiseren we een open weekend waarin we de Dag van het Nationaal Park, de open dag en Fête de la nature combineren in één weekend. Dit weekend staat dan in het teken van het vieren dat we met z'n allen in dit mooie gebied mogen wonen, werken en recreëren, met daarbij ook de gedachte dat we het moeten koesteren - **€3.000**
- **Ontwikkeling folders, advertenties en promomaterialen:** We willen elk jaar up-to-date blijven met onze informatiefolders en daarnaast willen we ook bekendheid vergroten door advertenties in kranten en bladen te plaatsen, daarnaast ontwikkelen we promomaterialen voor bijvoorbeeld markten en beurzen waar we als NP aan deelnemen - **€6.000**
- **Beheer en ontwikkeling website en sociale media:** Voor onze website www.np-aldefeanen.nl willen we meer inzetten op beheer en bijhouden van artikelen en foto's. Daarnaast zullen we, om onze bekendheid te behouden en te vergroten, ook moeten investeren in sociale mediakanalen - **€5.000**

Totale kosten reguliere activiteiten vanuit boekjaarsubsidie: €57.750 (incl. IN KIND kosten)

5.2 Reguliere activiteiten vanuit private middelen

Sponsornetwerk: Onze sponsors geven ons de mogelijkheid om net even iets meer te kunnen doen dan met de middelen die we via de publieke stromen krijgen. Als tegenprestatie organiseren we 1 à 2 keer per jaar een sponsorbijeenkomst voor hen en leveren we daarnaast vanuit het sponsorpakket tegenprestaties in de vorm van bijvoorbeeld extra publiciteit via sociale media - **€3.000**

Totale kosten reguliere activiteiten: €60.750 (incl. IN KIND kosten)

6. Projectmatige activiteiten

6.1 Interreg 6a - Waddennisie

Sinds 2024 zijn wij als Nationaal Park aangesloten bij een Interreg 6a project van Merk Fryslân. Dit is een samenwerkingsverband van 10 partners, zowel Duits als Nederlands. Dit project heeft een looptijd van 4 jaar en loopt tot het voorjaar van 2028. Per jaar investeren we als NPDAF tijd en geld in het project en realiseren we doelen aan de hand van werkpakketten. Wij zijn als NPDAF aangesloten bij 2 werkpakketten: CO2-compensatie en Wildernisbeleving.

Werkpakket 2 – CO2-compensatie: Voor 2025 investeren we in het implementeren van een CO2-compensatiemodel bij een ondernemer uit het gebied. Daarnaast kijken we ook naar het doorontwikkelen van de gastheerschapscursus met als toevoeging uitleg over CO2-compensatie bij recreatieve ondernemers in het gebied. **€22.000**

Werkpakket 3 – Wildernisbeleving: Voor 2025 investeren we in de (door)ontwikkeling van de Verdwalen met Verhalen-route en de Mindfulness-route die we in 2024 hebben opgezet en waarvan we een pilot hebben gedraaid. Daarnaast werken we ook aan het organiseren van een Hackaton met de partners binnen het Interreg-project. **€10.500**

6.2 Verkenning Robuust Nationaal Park De Alde Feanen

In juli 2024 hebben we de beschikking gekregen van LVVN voor het uitvoeren van het plan 'Verkenning Robuust Nationaal Park De Alde Feanen'. Dit loopt tot en met 31 maart, waarna er nog een verantwoording plaatsvindt van de uitgevoerde expedities. We doen in totaal 6 expedities op het gebied van: educatie, natuurontwikkeling, communicatie, voorlichting en bezoekerscentra. Deze expedities doen wij in samenwerking met It Fryske Gea, Merk Fryslân en IVN Natuureducatie. We hebben in 2024 het grootste deel van deze expedities al uitgevoerd en gaan in 2025 verder met de afronding en verantwoording. Voor de afronding staat **€70.366** en voor de verantwoording met accountantscontrole en -verklaring **€10.000**.

Totale kosten projectmatige activiteiten: €122.866

6.3 Uitvraag governance onderzoek

Najaar 2024 is er een uitvraag uitgezet voor een governance onderzoek. Deze zal zijn beslag krijgen in het begin van 2025.

Met nieuw landelijk beleid voor Nationale Parken en een opstapeling van ontwikkelingen zoekt Nationaal Park De Alde Feanen naar een juiste balans in haar park op het gebied van governance, in zowel de cultuur als structuur. Hierop volgend is de begeleidingsgroep met vertegenwoordigers uit het Overlegorgaan gevraagd een uitvraag te maken over de (gewenste) 'governance' van het nationaal park. Onder 'governance' wordt hier verstaan: de wijze waarop de samenwerking – formeel en informeel – binnen het nationaal park wordt vormgegeven. De formele kant betreft hetgeen formeel-juridisch is vastgelegd, d.w.z. over rechtspersoonlijkheid, formele relaties tussen partijen, etc. De informele kant betreft de cultuur van de samenwerking, de wijze waarop wordt gecommuniceerd, met elkaar wordt omgegaan, de mate waarin op basis van unanimititeit afspraken worden gemaakt, men elkaar daar aan houdt, etc. Het uitgangspunt is dat de governance ondersteunend moet zijn aan de doelen en de mate van samenwerking in het Nationaal Park.

Door verschillende partners binnen het Overlegorgaan is opgemerkt dat er ongemak heerst over de rol die zij hebben binnen het park, met name bij de overheden die vertegenwoordigd zijn in het verband. Na bredere uitvraag is geconstateerd dat het ongemak breder gedragen wordt. Dit heeft zowel met cultuur als structuur te

maken. In de eerste plaats cultuur, omdat zowel overheden als private partners zoeken naar wat is hun rol, taak en bevoegdheid (wat mag en kan ik zeggen en welk mandaat heb ik?). Daarnaast zoeken zij ook naar hoe verhoudt het Overlegorgaan zich tot het Dagelijks Bestuur, wie bepaalt wat en waarom. Men heeft het gevoel dat de besluitvorming langzaam van het Overlegorgaan naar het Dagelijks Bestuur is verschoven en dat wringt.

Op de tweede plaats structuur, hier gaat het met name over de vraag of deze vorm werkbaar is en of het zo doelgericht en efficiënt is ingeregeld. Het gaat hier om borgen van kwaliteit, maar ook van snelheid en flexibiliteit. Hier zit ook een sterke overlap met de cultuur.

De kosten hiervan worden geschat op maximaal 40.000 euro en zullen door de deelnemende overheden worden gedragen.