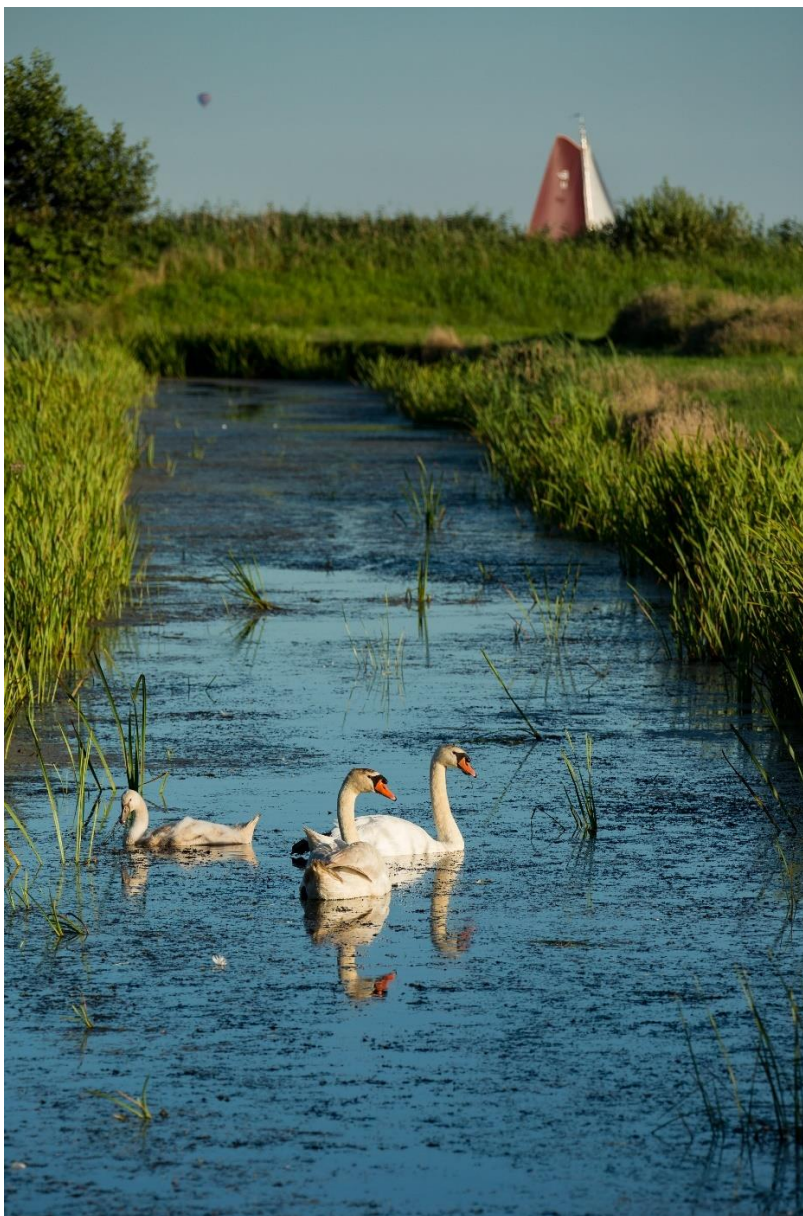




Nationaal Park
De Alde Feanen

Jaarplan 2023



Document: Jaarplan 2023 Nationaal Park De Alde Feanen

Opdrachtgever: Dagelijks Bestuur van Nationaal Park De Alde Feanen

Geschreven door: Kernteam NP

Uitgave: Earnewâld, 14 december 2022

Versie: 1.1, definitief

Inhoudsopgave

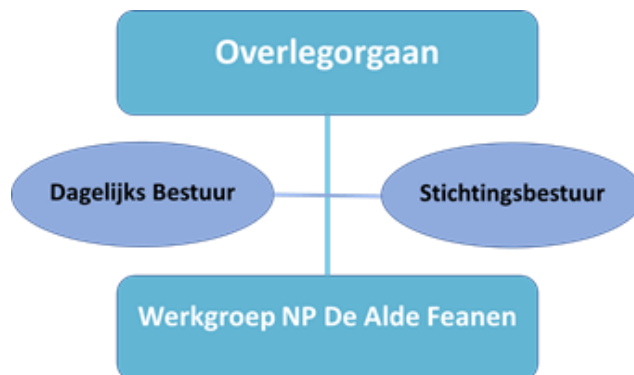
| | |
|--|-----------|
| 1. De organisatie | 3 |
| 1.1 Overlegorgaan | 3 |
| 1.2 Dagelijks Bestuur | 3 |
| 1.3 Stichting NP De Alde Feanen | 3 |
| 1.4 Werkgroep Nationaal Park De Alde Feanen | 4 |
| 1.5 Kernteam Nationaal Park De Alde Feanen | 4 |
| 2. Inkomsten | 5 |
| 2.1 Rijk | 5 |
| 2.2 Provincie | 5 |
| 2.3 Sponsors | 5 |
| 2.4 Donateurs | 5 |
| 2.5 Overige inkomsten | 5 |
| 2.6 Programma NP Nieuwe stijl | 6 |
| 2.7 Potentiële inkomsten of verlaging van uitgaven | 6 |
| 3. Uitgaven vaste kosten | 7 |
| 3.1 Organisatorische kosten | 7 |
| 3.2 Abonnementen | 7 |
| 3.3 Personele inzet | 7 |
| 3.4 Overige vaste kosten | 8 |
| 4. Uitgaven Beheer, inrichting en monitoring | 9 |
| 5. Uitgaven Voorlichting & Educatie | 10 |
| 5.1 Inleiding | 10 |
| 5.2 Kaders | 10 |
| 5.3 Kosten foldermateriaal | 10 |
| 5.4 Thema avond | 10 |
| 5.5 Europarc conference | 11 |
| 5.6 Open dag | 11 |
| 5.7 Meerjarenprogramma V&E | 11 |
| 5.8 Gastheercursus | 11 |
| 6. Marketing en communicatie | 12 |
| 6.1 Aanleiding | 12 |
| 6.2 Uitvoering | 13 |
| 7. Promotie | 14 |
| 8. Programma NP nieuwe stijl | 15 |
| Bijlage 1: aangepaste begroting NP nieuwe stijl | 17 |

1. De organisatie

Het Nationaal Park is van oudsher georganiseerd vanuit een Overlegorgaan. Gaandeweg de verzelfstandiging en professionalisering zijn hier enkele gremia aan toegevoegd.

1.1 Overlegorgaan

In het Overlegorgaan hebben 17 partijen zitting, die allen ook actief zijn in het gebied of daar een belang hebben vanwege hun achterban. Het Overlegorgaan is het besluitvormende gremium binnen het Nationaal Park De Alde Feanen. In het Overlegorgaan maken de vele samenwerkingspartners zich er sterk voor om de vele kwaliteiten verder te versterken en (inter)nationaal uit te dragen. Het Overlegorgaan wordt gezien als een onafhankelijk platform voor informatie uitwisseling en koersontwikkeling. Het Overlegorgaan wordt benut als klankbord en voor het behouden en versterken van het draagvlak en voor de afstemming. Waar andere initiatieven in het gebied een begin en eind hebben, zorgt het Overlegorgaan voor continuïteit in de afstemming binnen het gebied. Het Overlegorgaan heeft een onafhankelijk voorzitter.



1.2 Dagelijks Bestuur

Een afvaardiging van het Overlegorgaan zit in het Dagelijks Bestuur. Het dagelijks bestuur bestaat uit een onafhankelijk voorzitter, een ambtelijke secretaris en een vertegenwoordiger van:

- Bestuurders (namens gemeenten, provincie en waterschap)
- Streek
- Voorlichting & Educatie
- TBO
- Bedrijven, netwerken en fondsen

Binnen de kaders van de vastgestelde begroting heeft het Dagelijks Bestuur mandaat om besluiten te nemen. Het DB borgt een slagvaardige voortgang op de dossiers en bereidt effectieve besprekingen en besluitvorming voor. De taken van het DB zijn:

1. Het aanspreekpunt zijn voor het NP De Alde Feanen
2. Correspondentie ontvangen en behandelen
3. Participeren in gewenste gremia
4. Bespreken van de voortgang van projecten en uitzetten van vervolgacties
5. Voorbereiden agenda Overlegorgaan (agenderen, informeren, bespreken, besluiten)

1.3 Stichting NP De Alde Feanen

Om de middelen van het park rechtsgeldig te kunnen ontvangen en beheren is een stichting opgericht. De stichting heeft ten doel:

- het beheren van de middelen van het OONPAF;
- het kunnen aangaan van financiële verplichtingen binnen de doelstellingen van het Nationaal Park Alde Feanen en namens het OONPAF;
- het eventueel kunnen optreden als gevolmachtigde namens het OONPAF;
- het verrichten van alle handelingen die met het voorgaande in de ruimste zin verband houden of daartoe bevorderlijk kunnen zijn.

Drie leden van het Dagelijks Bestuur hebben tevens zitting in het bestuur van de stichting. De andere leden participeren in de vergadering als adviseur. De onafhankelijk voorzitter van het Overlegorgaan is tevens voorzitter van de Stichting.

1.4 Werkgroep Nationaal Park De Alde Feanen

Het Nationaal Park De Alde Feanen heeft een werkgroep. Hierin hebben alle lokale partijen zitting die een vertegenwoordiger hebben in het Overlegorgaan of een ambtelijke rol hebben bij de eigen organisatie. In deze werkgroep worden partijen geïnformeerd en vindt het brainstormen en de voorbereiding plaats van de onderwerpen die in het gebied spelen en waar uiteindelijk in het Overlegorgaan over wordt besloten. Hierin gaat het om de volle breedte van de onderwerpen die in het park spelen, namelijk:

- 1) **Voorlichting en Educatie:** dit is een kernwaarde van een Nationaal Park, het realiseren van actieve natuurbeleving (avontuurlijke, natuurgerichte recreatie). De werkgroep levert project ideeën en adviezen aan op het gebied van beleving en actieve natuuractiviteiten. Hierbij gaat het om elkaar ontmoeten, informeren, delen, afstemmen en draagvlak creëren voor nieuwe ontwikkelingen en projecten.
- 2) **Beheer, Inrichting en Monitoring:** in de werkgroep worden ook de “werken” voor het Nationaal Park besproken. In eerste instantie om hiervoor draagvlak te creëren, maar ook om zelf ideeën aan te dragen die in de projecten kunnen worden verwerkt of signalen van hun achterban in te brengen. Het toetsingscriterium voor aanpassingen is hierbij altijd de Natura 2000 richtlijnen en het Beheer en Inrichtingsplan plus.
- 3) **Marketing & Promotie:** in eerste instantie helpt de werkgroep met het tot stand komen van een marketing activiteiten. Door de werkgroep hier goed over te informeren zorgt de werkgroep voor draagvlak voor Marketing en Promotie in de streek, met als doel het betrekken en meenemen van de hele streek in de plannen en richting. Ook adviseert de werkgroep en OO over het vermarkten van het park en mogelijke verdienmodellen daarbij.

De werkgroep wordt voorgezeten door de onafhankelijk voorzitter van het Overlegorgaan.

1.5 Kernteam Nationaal Park De Alde Feanen

Het kernteam bestaat uit de medewerkers die de dagelijkse werkzaamheden in het Nationaal Park uitvoeren. In het kernteam zit de coordinator en de medewerker voorlichting & educatie, de medewerker communicatie & marketing, de manager van het bezoekerscentrum en de secretaris. In het kernteam vindt de voorbereiding plaats van de plannen die worden gemaakt en de evaluatie van de uitvoering daarvan. De secretaris zit het kernteamoverleg voor.

2. Inkomsten

Via verschillende kanalen krijgt de stichting financiële middelen.

2.1 Rijk

Van het Rijk krijgt het park uren voor het inzetten van een Coördinator Voorlichting, Educatie en Recreatie. Dit wordt uitgevoerd door IVN en staat voor 416 uren op jaarbasis (rond 10 uren per week) (**€39.520**).

2.2 Provincie

Van de provincie ontvangt de stichting een structurele subsidie. Deze krijgt ze voor het behoud van de kernwaarden van het Nationaal Park. Naast een financiële bijdrage (**€115.200**) krijgt het park van de provincie ondersteuning in natura. Deze bestaat uit:

- Secretaris: de provincie levert een secretaris voor 18 uren per week (**€72.000**)
- Ondersteuning bij de boekhouding: de provincie levert ondersteuning voor 2 uren per week (**€4.000**)

2.3 Sponsors

Ter ondersteuning van diverse activiteiten binnen het Nationaal Park heeft de stichting ook enkele bedrijven aan zich gebonden. Deze bedrijven willen vanuit hun maatschappelijke verantwoordelijkheid zich verbinden aan het park. Met deze middelen kan het Nationaal Park extra aandacht besteden aan communicatie, economische ontwikkeling en de samenwerking tussen ondernemers uit de regio. In 2023 gaat het om de volgende bedrijven:

- Bo Webexperts
- Mannen van Staal
- MCS bv
- Multicopy Drachten
- Smart Camels
- Pilat Advies
- ANJA verhuur
- Installatiebedrijf Donker Veenstra
- Zeilschool De Pean
- Alde Feanen, verhuur en bemiddeling
- Annage, groepsuitjes en events
- Camping It Wiid
- PIXUS
- Accountantskantoor Propstra

De bedrijven hebben diverse pakketten waarbij het park ook iets voor hen terug kan doen, zoals netwerkbijeenkomsten, informeren, gebruik van databank, vaartochten, ludiek vergaderen etc. (**€10.150**)

2.4 Donateurs

Het Nationaal Park bouwt ook aan haar netwerk aan donateurs. Dit zijn vooral lokale bewoners en bezoekers aan het gebied die een eenmalige of jaarlijkse bijdrage leveren aan het gebied. Ze doen dit om diverse redenen, zoals helpen bij het realiseren van educatieprojecten, ondersteunen bij activiteiten van het bezoekerscentrum (zoals excursies en de kinderfaciliteiten) en het stimuleren van samenwerking in het gebied. Mensen zijn al donateur vanaf 10 euro per jaar. Als dank voor de bijdrage krijgen de donateurs één keer per jaar een nieuwsbrief met wetenswaardigheden, leuke activiteiten en aanbiedingen (**€555**).

2.5 Overige inkomsten

Deze inkomsten bestaan uit een website vergoeding (van de gebiedscommissie), een bijdrage in natura en een vrij gevallen bedrag. Dit is een bedrag wat was gereserveerd voor een stimuleringsbijdrage voor het realiseren van de poorten. Dit hebben we vrij laten vallen, omdat in verband met NP nieuwe stijl het nog onzeker is op welke wijze we met poorten naar het gebied om willen gaan (**€9.750**).

2.6 Programma NP Nieuwe stijl

In 2020 hebben we ons ingeschreven voor de subsidieregeling Tijdelijke Ondersteuning Nationale Parken. Hiervoor hebben we als Nationaal Park een bidbook geschreven, samen met vijf partners: FSP, IFG, ETFI, Merk Fryslan en provincie Fryslan. De inschrijving betekent dat we de komende jaren een gebiedsproces starten om te achterhalen in hoeverre we als Nationaal Park kunnen voldoen aan de nieuwe criteria die in de nieuwe standaard zijn beschreven. De totale bijdrage van LNV is €290.853, verdeeld over drie jaar met een bijdrage per kwartaal (€87.256 per jaar) en een bijdrage van de provincie van €195.000 in totaal. De bijdrage van LNV komt per kwartaal binnen, de bijdrage van de provincie komt volledig binnen in 2023. Tevens is voor het totale programma aanvullende financiering uit fondsen geworven. Dit is het ELJA fonds (voor een onderzoeks- en educatie programma, €98.820) en een gebiedsbudget (€25.000). Totalen inkomst voor 2023 wordt dan €406.076. Voor het totale programma is een losse begroting gemaakt (zie **bijlage 1**).

2.7 Potentiële inkomsten of verlaging van uitgaven

Voor 2023 verwachten we enkele aanvullende inkomsten. We zijn in gesprek met Falke kaarten voor het uitbrengen van een kaart voor Nationaal Park De Alde Feanen en omgeving. Zij doen de druk en de distributie, wij ontvangen minimaal €0,60 per verkochte kaart. Hoeveel ons dit opbrengt is onzeker, maar we gaan uit van minimaal 10.000. Verder gaan we door met de sponsorwerving, waar we rekening houden met twee kleine sponsors met een contract van €500. Als deze middelen vrij komen willen we met voorrang investeren in het vernieuwen van het educatie aanbod. Daarin zoeken we de aansluiting bij de educatie strategie welke binnen het programma NP nieuwe stijl wordt ontwikkeld.

Verwachte inkomsten voor 2023: €263.175

3. Uitgaven vaste kosten

De afgelopen jaren heeft de organisatie Nationaal Park De Alde Feanen toegewerkt naar meer stabiliteit. Hierin hebben we onderscheid gemaakt in vaste en variabele kosten. De vaste kosten zijn de kosten die jaarlijks worden gemaakt en waar een meerjarige verplichting onder ligt.

3.1 Organisatorische kosten

Dit zijn organisatorische kosten die worden gemaakt rondom het Overlegorgaan, zoals organiseren van vergaderingen, reiskosten en vacatiegelden, bankkosten en administratiekosten (**€7.976**).

3.2 Abonnementen

Dit zijn kosten voor de website, Exact online en de twee lidmaatschappen: Europarc en het samenwerkingsverband NP. Op die manier houden we binding met het Europese netwerk en het landelijke netwerk (**€5.700**).

3.3 Personele inzet

Op het park zijn diverse disciplines actief:

- **Secretaris:** de secretaris is de gebiedscoördinator van het park. Deze persoon bewaakt de algemene gang van zaken, is het aanspreekpunt voor het Overlegorgaan en het Dagelijkse Bestuur en tevens zakelijk leider van de stichting Nationaal Park De Alde Feanen. De uren van de secretaris worden beschikbaar gesteld door de provincie (**€72.000**).
- **Administratieve ondersteuning:** dit is ondersteuning voor de financiële administratie (**€4.000**). Deze uren worden beschikbaar gesteld door de provincie, aanvullend op de inzet van de secretaris.
- **Coördinator V&E:** deze medewerker coördineert alle educatie activiteiten die uit naam van het Nationaal Park in het gebied worden gedaan. Dit wordt bekostigd door het Rijk en uitgevoerd door IVN (**€39.520**).
- **Medewerker V&E:** deze medewerker werkt nauw samen met de V&E medewerkers van IFG en Tytsjerksteradiel die ook in het bezoekerscentrum actief zijn. Deze medewerker wordt door het park voor 32 uur ingezet. Voor de rechtspositie is deze medewerker in dienst bij IFG. Deze medewerker wordt vooral ingezet op de coördinatie en uitvoering van het scholenprogramma en de rugzakroutes (**€44.434**).
- **Medewerker Marketing & Communicatie:** gelijk aan de medewerker V&E heeft het park een vaste marketing en communicatie medewerker. Deze wordt ingehuurd van Merk Fryslân ingevuld, omdat de NP organisatie zelf de competenties hiervoor niet in huis hebben. Tevens is de link met de provinciale marketing hiermee geborgd. In het takenpakket zit onder andere een bijdrage aan het foldermateriaal, sociale media en website en het organiseren van de seizoenopening en opening en planning van het weekend van Fête de la Nature (**€24.000**).

Met deze inzet zijn de personele kosten de grootste kostenpost in de totale begroting van het nationaal park. Dit maakt ook dat de organisatie vooral inzet op netwerkvorming, kennisdeling en organisatiekracht.

Totale personele kosten: €183.954

3.4 Overige vaste kosten

De overige vaste kosten zijn:

- Openstelling bezoekerscentrum: het bezoekerscentrum van het Nationaal Park wordt beheerd en gecoördineerd door de TBO (It Fryske Gea). De invulling van de activiteiten doen we in samenwerking. Als Nationaal Park dragen we bij aan de openstelling van het bezoekerscentrum. Dan gaat het om de bezetting van de balie en de openstelling van de expositieruimte (**€27.800**).
- Website en sociale media: dit zijn inmiddels de vaste communicatie middelen van de organisatie. Sinds 2017 hebben deze professioneel ingericht. Deze kanalen zijn alleen van waarde als ze bij worden gehouden. Deze kosten worden daarom opgenomen in de vaste kosten (**€2.000**).
- Gebiedsmonitoring: voor monitoring kennen we meerdere kanalen. Enkelen worden aangeleverd onder voorwaarde van een vergoeding. Dit doen we in samenwerking met de Marrekrite (**€750**). Andere data worden in samenwerking met de provincie verzameld.

Totale uitgaven vaste kosten: €228.180

4. Uitgaven Beheer, inrichting en monitoring

Het beheer van het gebied wordt uitgevoerd door It Fryske Gea. Aangezien de middelen van het NP beperkt zijn, ligt de focus de afgelopen jaren op de plus die we kunnen zetten op voorlichting en educatie, netwerkvorming en het vermarkten van het gebied.

De afgelopen jaren hebben we nog wel enkele projecten kunnen steunen, zoals de landschapsbiografie en de vogelkijkhut. Voor 2023 moeten we ons beperken tot een bijdrage aan het programma NP nieuwe stijl. Tot 2024 is dit onze contante bijdrage aan het gebiedsproces. Met dit gebiedsproces gaan we het gesprek aan met initiatiefnemers in de omgeving van het gebied en gaan we op zoek om samen te voldoen aan de nieuwe standaard voor Nationale Parken. Dit proces gaat drie jaar duren. Wij brengen in totaal €15.000 aan contanten in dit project, €5.000 per jaar. Rest van de bijdrage van het Nationaal Park in het programma nieuwe stijl is de inzet van de uren (€5.000).

Totale variabele kosten BIM: €5.000

5. Uitgaven Voorlichting & Educatie

5.1 Inleiding

In Nederland zijn 21 Nationale Parken. Dat zijn gebieden van zo'n bijzondere kwaliteit aan natuur en landschap dat zij deze extra beschermde status verdienen. Allemaal zijn ze uniek in hun waarden en samen vertellen ze het verhaal van de Nederlandse natuur. Het beschermen en ontwikkelen van deze natuurwaarden staat dan ook met stip op #1, gevolgd door natuureducatie en -beleving voor/door bezoekers, bewoners, ondernemers en onderwijs.

In Nationaal Park De Alde Feanen is de laatste jaren veel aandacht gegaan naar marketing en positionering van ons gebied, laten zien hoe aantrekkelijk het is voor bezoekers. En dat is belangrijk, iedereen mag weten hoe uitzonderlijk en belangrijk dit gebied is. Maar wel vanuit het oogpunt van natuur en landschap. Recreanten zijn van harte welkom, maar wel op manieren, plekken en tijden die geen nadelig effect hebben op de natuur. De komende jaren zetten we natuur en natuurbeleving door middel van educatie weer op 1.

In 2022 hebben we daar de eerste stap in gezet en in 2023 gaan we daarmee door. De voornaamste stap is het doorontwikkelen van de educatiestrategie. Hierin spreken we af waar we voor staan, voor wie we het doen, welke verhalen we willen vertellen en wat we daarmee willen bereiken. Passend bij deze ambitie maken we een 0-meting van ons educatie en voorlichtingsprogramma.

5.2 Kaders

Bij de vaste kosten is al uitgeschreven op welke onderdelen we investeren in voorlichting en educatie. Deze bestaat uit:

- Een medewerker Voorlichting en Educatie (€44.434): Het Nationaal Park heeft een medewerker Voorlichting en Educatie. Deze medewerker draagt mede zorg voor het aanbod aan excursies, schoolreizen en kinderactiviteiten die we samen met IFG in het park aanbieden. Ook zorgt de medewerker (samen met het kernteam) voor doorontwikkeling van het aanbod en aanvullende activiteiten. Bovendien participeert de medewerker in het team van IFG voor bijvoorbeeld de aansturing van het vrijwilligersteam van het Bezoekerscentrum. Deze medewerker is in dienst van IFG en die ontvangen daar van NP DAF een vergoeding voor van de loonkosten (32 uur).
- Openstelling bezoekerscentrum (€27.800): Het bezoekerscentrum van het Nationaal Park wordt beheerd en gecoördineerd door It Fryske Gea (TBO). Als Nationaal Park dragen we bij aan de openstelling van het bezoekerscentrum. Dan gaat het om de bezetting van de balie en de openstelling van de expositieruimte.
- Een Coördinator Voorlichting en Educatie (€39.520): IVN is door het Rijk als onafhankelijke en deskundige partij aangesteld als coördinator communicatie en educatie. Dit wordt uitgevoerd door IVN. Naast de coördinatierol zijn ze verantwoordelijk voor het aanbieden van programma's aanvullend op wat er al in het NP gebeurt.

5.3 Kosten foldermateriaal

Aan foldermateriaal hebben we de afgelopen jaren gesaneerd. Voor 2023 gaan we daarin nog een stap verder. Aan de ene kant omdat de financiële middelen hiervoor steeds meer afnemen (IFG is ook gestopt met hun financiële bijdrage), aan de andere kant omdat digitale media steeds belangrijker worden en duurzamer is. Het Opstapmagazine gaan we een online versie van maken. Hier zijn eenmalige kosten aan verbonden. Aan fysiek materiaal beperken we ons tot een eenvoudige brochure. Deze folder wordt via het bezoekerscentrum, recreatieondernemers, marketingorganisaties en foldermarkten in de regio verspreid (€10.000).

5.4 Thema avond

Dit is een activiteit voor de lokale bevolking. Door het organiseren van 1 of meerdere lezingen/verhalen gaat het gebied voor hen meer leven (€750).

5.5 Europarc conference

In oktober 2023 wordt de Europarc Conference georganiseerd in Nederland. De vier noordelijke provincies zijn gastheer. Het programma bestaat uit een hele week. Op 1 dag worden fieldtrips georganiseerd. Het gereserveerde budget is een bijdrage voor het bezoek van die groep internationale gasten. Een grotere opzet is wenselijk, maar daarvoor zullen meer middelen moeten worden geworven. Ook is optioneel een koppeling te maken met NP nieuwe stijl (€500).

5.6 Open dag

Jaarlijks organiseren het Nationaal Park, IVN en IFG in het voorjaar een (gratis) open dag voor het brede publiek. Gemiddeld komen hier ca. 2.500 bezoekers op af. Met deze dag willen we de bekendheid van het Nationaal Park vergroten en bezoekers laten zien wat het Nationaal Park allemaal te bieden heeft (€ 2.500, exclusief €2.500,- cofinanciering IFG).

5.7 Meerjarenprogramma V&E

Het V&E programma van het Nationaal Park is de afgelopen jaren onveranderd gebleven. We willen hier verandering in aanbrengen. Dit is noodzakelijk voor de doorontwikkeling, om ook landelijke ontwikkelingen te kunnen volgen, maar ook om het programma beter aan te laten sluiten bij het gebied, zoals bijvoorbeeld de landschapsbiografie en de recreatiedruk. Als werktitel hanteren we "Doorontwikkelingen V&E programma, natuur op 1". Voorstel is hier in 2023 een aantal kleine dingen te vervangen of verbeteren (€3.000) en bij werving van meer middelen, kunnen we dit groter aanpakken. Het budget hiervoor (€12.000) is taakstellend, hier is nu nog geen dekking voor. De bronnen die hiervoor aangesproken gaan worden zijn de opbrengst van kaartverkoop en de werving van extra sponsors of aanvullende fondsen (€15.000).

5.8 Gastheercursus

In 2023 wordt ook een cursus Gastheer van het landschap gegeven. Dit is een programma van IVN die recreatieondernemers klaar stoomt tot échte kenners en gastheren van hun eigen landschap. In enkele bijeenkomsten en een excursie door het gebied, worden ondernemers bewust gemaakt van de schoonheid van hun omgeving, zowel de natuurlijke als cultuurhistorische, en de wijze waarop ze hun gasten hierover kunnen informeren. Natuur is niet slechts een decor, maar vraagt ook van gasten een actieve bijdrage. Kortom: ondernemen in en mét de natuur. Deze cursus is in 2020 begonnen, maar vanwege Corona na één bijeenkomst gestopt. In 2023 wordt de volledige cursus, inclusief een aantal nieuwe cursisten, gegeven.

Totale variabele uitgaven V&E: €28.750

6. Marketing en communicatie

6.1 Aanleiding

Voor een nationaal park is marketing en communicatie steeds belangrijker. Ten eerste voor de binding. Door bekend te maken wie je bent en wat je doet ben je herkenbaar voor huidige partners (ter onderbouwing van o.a. de financiële steun) en toekomstige partijen die je aan de organisatie wil binden. Ten tweede is het belangrijk om in alle uitingen een zodanig (uniform) beeld te geven dat dit de juiste partijen aantrekt, maar ook de juiste doelgroep. We zijn op zoek naar de groene recreant en de kwaliteitstoerist die niet alleen willen genieten van het nationaal park, maar ook zelf een steentje bij willen dragen. Die het belang zien van een lage footprint en die het gebied mooier willen achterlaten dan het al was. Om die reden is er in 2015 een marketingplan opgesteld welke in 2019 is geëvalueerd en bijgesteld.

Missie en visie

Om tot de strategie te komen is voor de organisatie een missie en visie geformuleerd en zijn doelstellingen beschreven:

De missie (waarom bestaan we)

“Het duurzaam beheren, beschermen, ontwikkelen, onderzoeken en openstellen van het park”

De visie (wat willen we zijn)

“Een toekomstbestendig Nationaal Park met goede balans tussen natuur en mens”

Doelstellingen

Vanuit de missie en visie zijn er ideële en zakelijke doelstellingen geformuleerd, die we willen bereiken en waar we voortdurend aan toetsen in onze keuzes in de uitvoering. De ideële doelstellingen zijn:

- Versterken kwaliteit en natuur Nationaal Park (NP)
- Vergroten leefbaarheid voor bewoners
- Verhogen duurzaam gebruik NP en regio
- Vergroten bewustwording kwetsbaarheid natuur NP DAF
- Verhogen betrokkenheid bewoners en bedrijven
- Versterken samenwerking organisaties Overlegorgaan
- Versterken bewustwording en beleefbaar maken cultuurhistorie NP

De zakelijke doelstellingen zijn:

- Versterken economische ontwikkeling bedrijven
- Versterken recreatieve infrastructuur dorpen en NP DAF
- Versterken positionering en marketing NP DAF
- Versterken financiële slagkracht NP

Strategie

In 2019 hebben we de strategie bijgesteld. Dit heeft geresulteerd in drie strategieën:

1. Dorpen activeren als poorten van het Nationaal Park
2. Samenstellen lobby team
3. Samen stap-voor-stap het NP vermarkten

In 2020 zijn we hiermee gestart. We begonnen in die periode ook na te denken over het programma NP nieuwe stijl. Daarom zijn niet alle strategieën tot uitvoer gekomen. Strategie 1 en 2 zijn on hold gezet, in afwachting op de aanpak in NP nieuwe stijl. Strategie 3 zijn we wel mee aan het bouwen en kunnen we in nieuwe stijl ook prima op door. Vrijwel alle stakeholders uit het overlegorgaan beschikken over (bestaande) middelen, die we effectief kunnen inzetten om het verhaal van het NP beter te communiceren naar bewoners, bedrijven en bezoekers. Het gezamenlijk uitdragen van hetzelfde verhaal en routes van het NP op websites, sociale media, nieuwsbrieven en bijeenkomsten is van belangrijk om het NP beter te vermarkten. In overleg gaan we hier concrete afspraken met elkaar over maken.

6.2 Uitvoering

De uitvoering van de marketing en communicatie doet het Nationaal Park De Alde Feanen in nauwe samenwerking met Merk Fryslân. Een medewerker van Merk Fryslân is gedetacheerd bij de NP organisatie en Merk Fryslân ondersteunt overige activiteiten, zoals bij de evaluatie en herijking van de marketingstrategie. De beschikbare middelen voor de inzet van de medewerker zijn meegenomen in de vaste kosten (€24.000).

Instrumenten

De instrumenten die in 2023 worden ingezet om de doelstelling te bereiken zijn:

- **Website:** de website wordt gebruikt om algemene informatie te delen over de organisatie en haar activiteiten. Ook werken we hierin samen met de gebiedscommissie. En het LIFE project. Die gebruiken beide een deel van de website, zodat ze aan hun informatieplicht voldoen.
- **Digitaal magazine:** voor 2023 kiezen we voor het eerst voor een digitaal magazine. Deze wordt beschikbaar gesteld via de website.
- **Sociale media:** via Facebook en Instagram worden actuele zaken gedeeld en wordt een netwerk opgebouwd van belangstellende in het gebied en haar samenwerking.
- **Nieuwsbrieven:** via nieuwsbrieven worden de diverse doelgroepen die aan het Nationaal Park zijn gelieerd enkele keren per jaar geïnformeerd over de actuele ontwikkelingen.
- **Fête de la Nature:** Dit is een natuurfestival die we samen met IFG, IVN en de toeristische ondernemers in het gebied uitvoeren. Dit valt onder Voorlichting en Educatie, maar ook onder marketing en communicatie. Met een dergelijk weekend zetten we het gebied weer even in de schijnwerpers, vertellen we ons verhaal en laten we zien wat het Nationaal Park te bieden heeft. Dit alles op een laagdrempelige manier.



7. Promotie

Sinds 2013 steunt het Rijk de Nationale Parken niet meer financieel. Hierdoor is Nationaal Park De Alde Feanen aangewezen op provinciale, gemeentelijke en private partijen. Voor de werving van private middelen is een sponsornetwerk opgericht. In de verhouding zijn de overheidsmiddelen (provincie) voor het dekken van de vaste kosten en de private middelen voor het doorontwikkelen op enkele fronten. De private middelen worden besteed aan educatieprojecten en het stimuleren van het gastheren netwerk.

Afgelopen jaar heeft Jeanet Hospes zich gericht op de sponsoring. Er zijn maar liefst vier nieuwe partners bij gekomen. Installatiebedrijf DonkerVeenstra en Pean Buiten met een Stypje overeenkomst in 2022. Vanaf 2023 zijn ook de Alde Feanen Verhuur en Annage Skûtsjesilen & Events nieuwe partners geworden met het 'Stypje' pakket. In totaal gaan we met 14 partners 2023 in en hebben we ons als doel gesteld minimaal 2 partners per jaar erbij te werven. De potentie daarvoor zien we vooral bij toeristische ondernemers. Voor 2023 willen we de bestaande groep ook uitdagen om collega ondernemers te enthousiasmeren, zodat we wat meer volume krijgen en samen kunnen bouwen aan een gebiedsfonds.

Voor sponsoren onderscheiden we drie pakketten:

- Stypje
- Oparbeidzje
- Maatwurk

De pakketten beginnen bij €500 per jaar en lopen op tot €10.000 per jaar. Altijd voor een contractduur van 3 jaar. De tegenprestatie is heel divers. Afhankelijk van de bijdrage bestaan de pakketten uit het gebruik van het beeldmerk en logo Nationaal Park De Alde Feanen, vermelding op www.np-aldefeanen.nl, vermelding in nieuwsbrieven, vermelding op sociale media (Facebook, Twitter en Instagram), uitnodiging netwerkbijeenkomsten inclusief spreektijd, toegang tot de beeldbank van het NP De Alde Feanen, ppstellen en versturen van een persbericht over de samenwerking, beschikking tot rondvaartboot Blaustirns (x keer per jaar), deelname aan De Alde Feanen Challenge (met x teams) etc.

De huidige partners zijn:

| | |
|---|---|
| Rabobank – Tot en met 2023 | Pilat Advies - Stypje |
| Accountantskantoor Propstra -> maatwurk | ANJA verhuur - Stypje |
| Bo Webexperts - Stypje | It Wiid - maatwurk |
| Mannen van Staal - maatwurk | Fiberplast - Stypje |
| MCS bv - dûbel oparbeidzje | Pixus - Maatwurk. Bijdrage op basis fotowandelingen |
| Multicopy Drachten - maatwurk | DonkerVeenstra - Stypje |
| Smart Camels - Stypje | De Pean/ Pean buiten - Stypje |

De inzet voor deze pakketten zijn vooral uren. Deze uren zitten in het takenpakket van de secretaris en de medewerker Marketing en Communicatie. Aanvullend hebben we een klein budget beschikbaar om iets terug te doen als tegenprestatie voor de sponsoren (€1.000).

Totale variabele kosten M&P: €1.000

8. Programma NP nieuwe stijl

In 2020 heeft het ministerie van LNV middelen beschikbaar gesteld voor Nationale Parken om het proces te stimuleren om te groeien naar een Nationaal Park nieuwe stijl. Nationaal Park De Alde Feanen heeft daar samen met enkele partners een aanvraag voor geschreven. Deze partners zijn: Provincie Fryslan, It Fryske Gea, Merk Fryslan, ETFI Stenden en Fries Sociaal Planbureau. Deze aanvraag is in september ingediend en goedgekeurd. Vanaf begin 2021 zijn we gestart met de kwartiermakersfase en eind 2021 is de werving gedaan voor een programmamanager voor de uitvoering.

De ambitie van het programma Nationaal Park Nieuwe Stijl is een kans om het lage midden van Fryslân te positioneren als koploper van het duurzame platteland van de toekomst. Landschappelijk en ook economisch is de grootste urgentie van het lage midden van Fryslân de bodemdaling van de veengronden, als gevolg van lage waterstanden. Ook de deels daarmee samenhangende CO₂-uitstoot is een factor van belang, net als de steeds vaker voorkomende perioden van droogte afgewisseld met overvloedige regenval. Het maakt het lage midden tot een regio met ingrijpende transitievraagstukken, zowel vanuit de landbouw, het landschap en de natuur als vanuit de klimaatadaptatie. Een regio waar grote zorgvuldigheid nodig is om deze transities te begeleiden.

Hiermee willen we bijdragen aan een regio:

- met een eigen identiteit en een gezamenlijk narratief;
- waar landschap en economie elkaar versterken;
- waar samenwerking leidt tot integrale, regiospecifieke en innovatieve oplossingen;
- met nieuwe verdienmodellen voor en gekoppeld aan o.a. de agrarische sector;
- met bewoners die trots zijn op zowel hun cultuurhistorie als hun veranderende landschap;
- die zorgt voor een optimale balans tussen natuurbescherming en recreatief medegebruik door kwaliteitstoerisme.

Kortom een regio die als voorbeeld kan dienen voor vergelijkbare plattelandsregio's in en buiten Nederland.

Werken met gebiedsexpedities

De regio-afbakening en de invulling van het Nationaal Park Nieuwe Stijl onderzoeken we via een proces van onderop. We willen samen tot ideeën komen die passen bij de deelgebieden en bij een overkoepelend verhaal van de lage-middenregio. Daarom is als vorm gekozen voor de gebiedsexpedities, met betrokkenen vanuit verschillende deelgebieden en vanuit diverse maatschappelijke invalshoeken. Zij gaan met verschillende toekomstscenario's aan de slag. Op die manier kunnen we wensen, ideeën en mogelijkheden onderzoeken en ook bewustwording, draagvlak en participatie bevorderen. Elke expeditie heeft een centraal thema, waar we expertise omheen verzamelen.

Ambitieplan

We bespreken de ervaringen, uitkomsten en scenario's uit de expedities, om tot een samenvattend toekomstbeeld te komen. Dat doen we uiteraard met de diverse stakeholders. Dit is direct ook een oriëntatie naar een gedragen coalitie: de partijen die samen deze nieuwe ambitie willen dragen en hier een meerwaarde in zien voor een duurzame toekomst. Samen met die partijen schrijven we het Ambitieplan.

Samenhang met andere processen en ontwikkelingen

Het programma Nationaal Park Nieuwe Stijl zal waar dat kan aanvullend zijn op bestaande initiatieven, ontwikkelingen en gebiedsprocessen. We doen geen processen over. Een belangrijke daarvan is het Veenweideprogramma. Ook kijken we naar mogelijke koppelingen met groen en recreatieopgaven in en bij de steden, zoals industrieterreinen en overgangszones van stad naar platteland. Ook de zoneringen rond natuurgebieden als gevolg van de stikstofproblematiek zijn relevant.

Het realiseren van brede welvaart is een belangrijk uitgangspunt bij dit programma Nationaal Park Nieuwe Stijl. Dat wil zeggen kwaliteit van leven in de brede zin van het woord (economisch, ecologisch en maatschappelijk), voor jezelf en voor anderen, nu maar ook voor generaties na ons. We vertalen de internationale Sustainable Development Goals (SDG's), oftewel de Duurzame Ontwikkelingsdoelen, naar de betekenis voor de lage-middenregio.

Budget

Het budget wat voor het programma NP nieuwe stijl beschikbaar is gesteld is voor 2023 de bijdrage van LNV (€87.256), uit beleidsdoelen van de provincie (€195.000), het gebiedsbudget (€25.000) en de ELJA Foundation (98.820). Deze is weergegeven in **bijlage 1**.

Totale variabele kosten M&P: €406.076

Bijlage 1: aangepaste begroting NP nieuwe stijl

Project: Expeditie Nationaal Park De Alde Feanen
Versie: 1.2 / december 2022

| Kosten | | | | | | | | Dekking | | | |
|-------------------|--------|----------|-------|--------------|--------|-----------|---|---------|------|------------------|--|
| | Tarief | uren p/w | weken | aantal jaren | totaal | | | Bedrag | Jaar | Totaal | |
| 1 | € 60 | 8 | 40 | 1 | 3 | € 57.600 | NP De Alde Feanen | € 5.000 | 3 | € 15.000 | |
| 2 | € 60 | 8 | 40 | 1 | 3 | € 57.600 | In-kind bijdragen (groen) | | | € 259.200 | |
| 3 | € 60 | 4 | 40 | 1 | 3 | € 28.800 | Aanvullende in-kind bijdrage (LBF) | | | € 25.000 | |
| 4a | € 60 | 2 | 40 | 1 | 3 | € 14.400 | Dekkingsbronnen: | | | | |
| 5 | € 60 | 2 | 40 | 1 | 3 | € 14.400 | Bestaande provinciale budgetten | | | € 150.000 | |
| 6 | € 60 | 2 | 40 | 1 | 3 | € 14.400 | Extra bijdrage experts (voormalig ITV) | | | € 45.000 | |
| 7 | € 60 | 2 | 40 | 5 | 3 | € 72.000 | Potentiele aanvullingen: | | | | |
| 8 | | | | | | € 45.000 | ELJA Foundation: | | | € 98.820 | |
| 9 | | | | | | € 230.000 | Gebiedsbudget provincie | | | € 25.000 | |
| 10 | | | | | | € 10.000 | | | | | |
| 11 | | | | | | € 20.000 | | | | | |
| 12 | | | | | | € 20.000 | | | | | |
| 13 | | | | | | € 40.000 | | | | | |
| 14 | | | | | | € 149.673 | | | | | |
| 15 | | | | | | € 50.000 | | | | | |
| 16 | | | | | | € 20.000 | | | | | |
| 17 | | | | | | € 15.000 | | | | | |
| 18 | | | | | | € 5.000 | | | | | |
| 18 | | | | | | € 10.000 | | | | | |
| 20 | | | | | | € 20.000 | | | | | |
| 21 | | | | | | € 15.000 | | | | | |
| Subtotaal: | | | | | | | Subsidie LNV | | | € 290.853 | |
| | | | | | | | Tekort financiële bijdrage vanuit prv opgaves: € 0 | | | | |
| € 908.873 | | | | | | | € 908.873 | | | | |

Groen
Rood

gedekte in kind bijdragen
aangepaste posten